

Система приема платежей Cyber

Инструкция для программного обеспечения дилера

(действительна начиная с версии ПО 4.0.0 включительно)

Оглавление

1. Введение	3
2. Требования к системе	3
3. Установка программы	3
4. Удаление программы	5
5. Подготовка программы к работе, первоначальная настройка	5
5.1. Настройка атрибутов доступа пользователя.....	5
5.2. Дополнительные настройки сети.....	6
6. Работа с программой	7
6.1. Главное меню.....	7
6.2. Панель информации.....	7
6.3. Просмотр отчетов.....	7
6.4. Наблюдение за аппаратами самообслуживания.....	9
6.5. Обновление программы.....	11

1 Введение

В данной инструкции приведены необходимые сведения по установке, настройке и работе с программным обеспечением для точки приема платежей, обслуживаемой оператором, системы приема платежей Cyber.

2 Требования к системе

Программное обеспечение проверено и работает стабильно на следующих операционных системах: **Microsoft Windows XP, Microsoft Windows Vista.**

Рекомендуемый для нормальной работы объем оперативной памяти — **512 Мб.**

Минимальное разрешение экрана для комфортной работы: **800 на 600** пикселей.

Перечень поддерживаемого оборудования:

3 Установка программы

Перед выездом на точку для первичной установки программы проверьте у себя наличие последней версии дистрибутива ПО, а также сертификата дилера и файла с настройками безопасности для пользователя. Дистрибутив ПО последней версии доступен для скачивания на сайте системы приема платежей.

Дистрибутив программы предоставляется в виде установочного пакета. Запустите программу установки и следуйте инструкциям на экране. Обратите внимание, что помимо дистрибутива вам необходимо иметь при себе файл сертификата и файл настроек пользователя. Файл сертификата — это файл с расширением *pem* и именем вида *[транслитерированное имя пользователя]_[алфавитно-цифровая последовательность]*. Файл настроек — это файл с расширением *html* и именем вида *Пользователь_[имя пользователя]*.

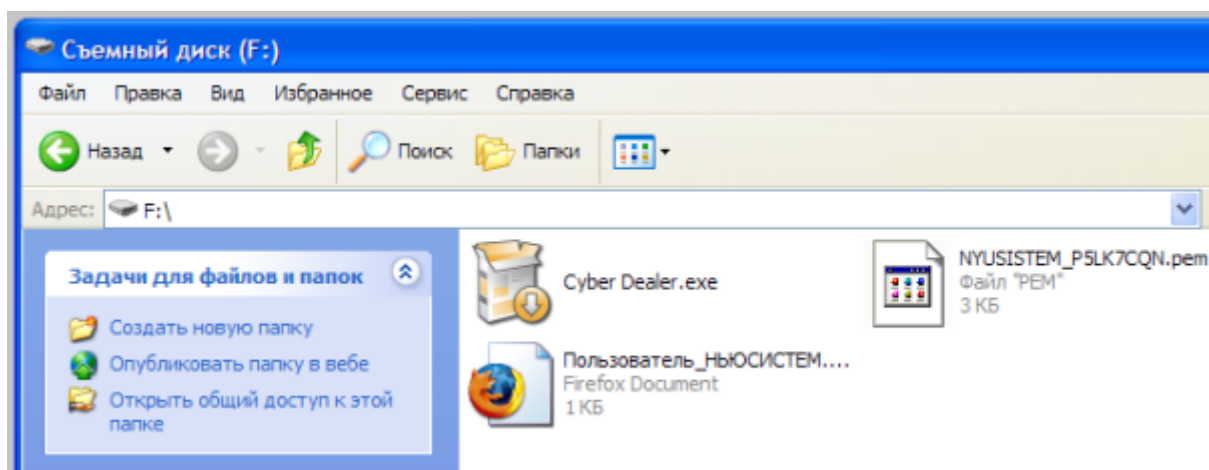


Рисунок 1: Полный комплект файлов для установки

Если программное обеспечение уже было установлено ранее, вам будет предложено сохранить прежние настройки. При установке поверх предыдущей версии рекомендуется сохранить предыдущие настройки (исключение составляют только случаи, когда в

примечании к выпуску не указана необходимость полной переустановки или замены сертификата).

Полная переустановка программного обеспечения подразумевает удаление предыдущей версии программы перед началом процесса установки. Подробнее процесс удаления программы описан в п. 4.

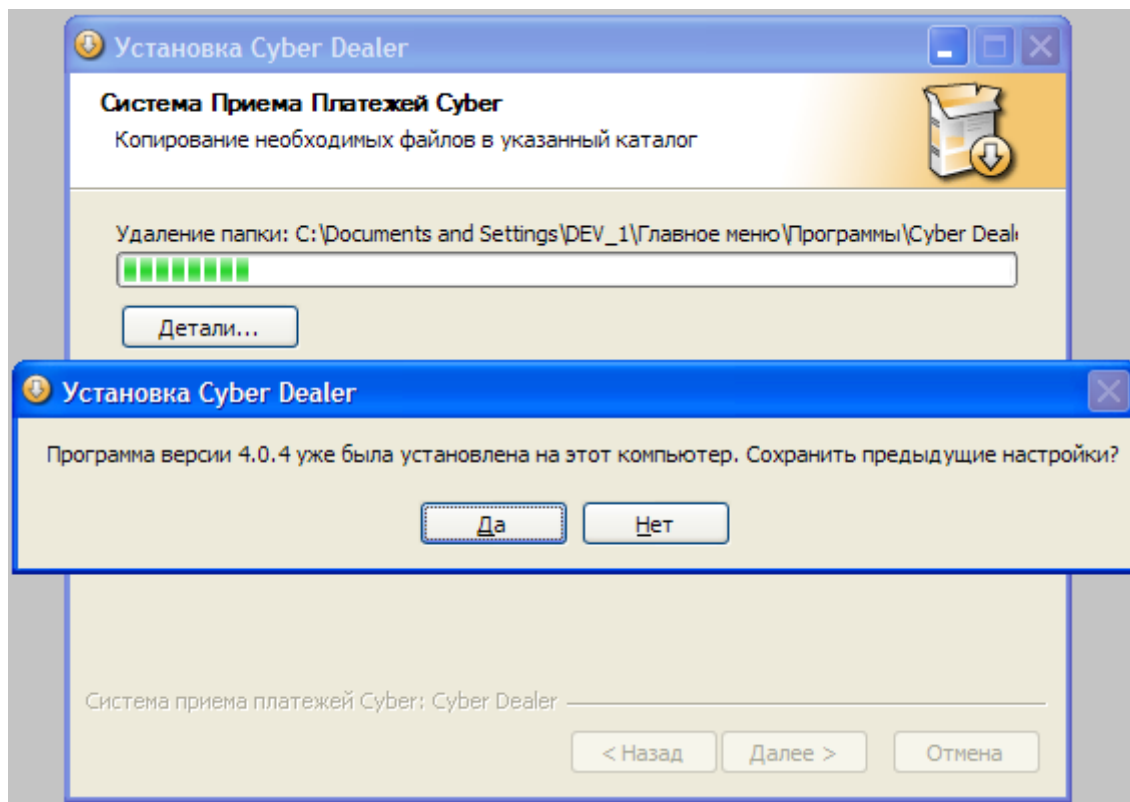


Рисунок 2: Программа была установлена ранее

После успешного завершения установки будет выведено соответствующее сообщение. Перед тем, как нажать кнопку "Готово", можно указать, что требуется запустить программу. Таким образом, вы сразу сможете приступить к первоначальной настройке.

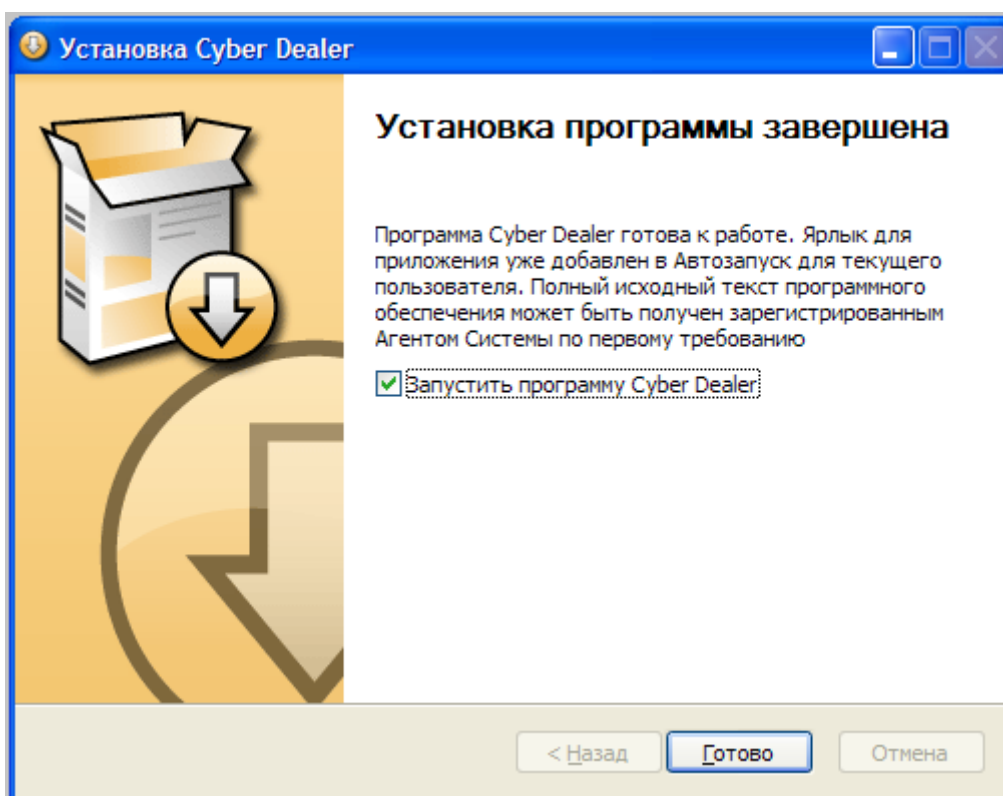


Рисунок 3: Завершение установки

4 Удаление программы

Вы можете удалить программу через меню "Пуск" ("Все программы > Cyber Point > Удалить программу").

5 Подготовка программы к работе, первоначальная настройка

Обычно, настройка программы сводится к установке атрибутов доступа пользователя. Однако в некоторых случаях может понадобиться настроить дополнительные параметры соединения с сетью Интернет.

5.1 Настройка атрибутов доступа пользователя

При первом запуске программы экран входа имеет вид, показанный на рис. 4. Чтобы открыть окно настроек доступа, перейдите по ссылке в центре экрана. После этого будет открыто окно настройки, показанное на рис. Воспользуйтесь ссылкой для установки сертификата и укажите файл настроек доступа точки. После этого у вас будет запрошен четырехзначный цифровой код безопасности. Введите желаемый код безопасности дважды, оба вводимых значения должны быть одинаковы. После этого вы можете закрыть окно настроек — программа готова к работе. Вход в систему будет выполнен автоматически. При следующем входе будет запрошено имя пользователя и установленный код безопасности.

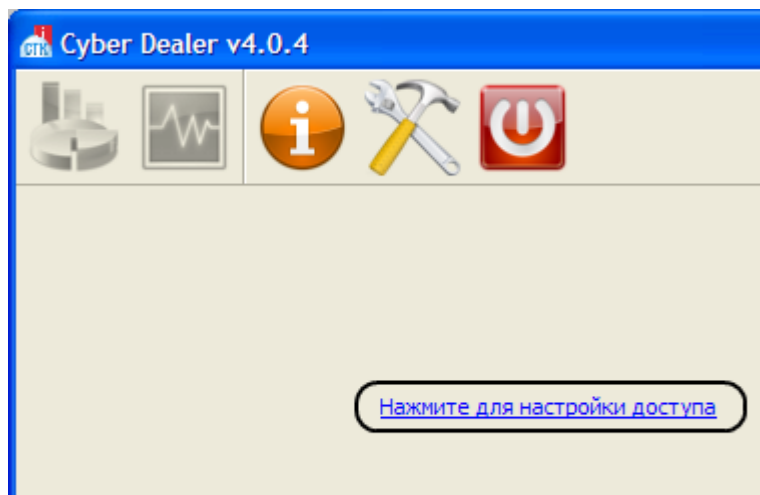


Рисунок 4: Настройка доступа при первом входе

Внимание дилеров! Проследите, чтобы после установки программы файл с настройками пользователя не оставался на машине, где была установлена программа. Не записывайте код безопасности, запомните его. Это минимально необходимые меры для обеспечения защиты ваших денежных средств от посягательств недобросовестных лиц.

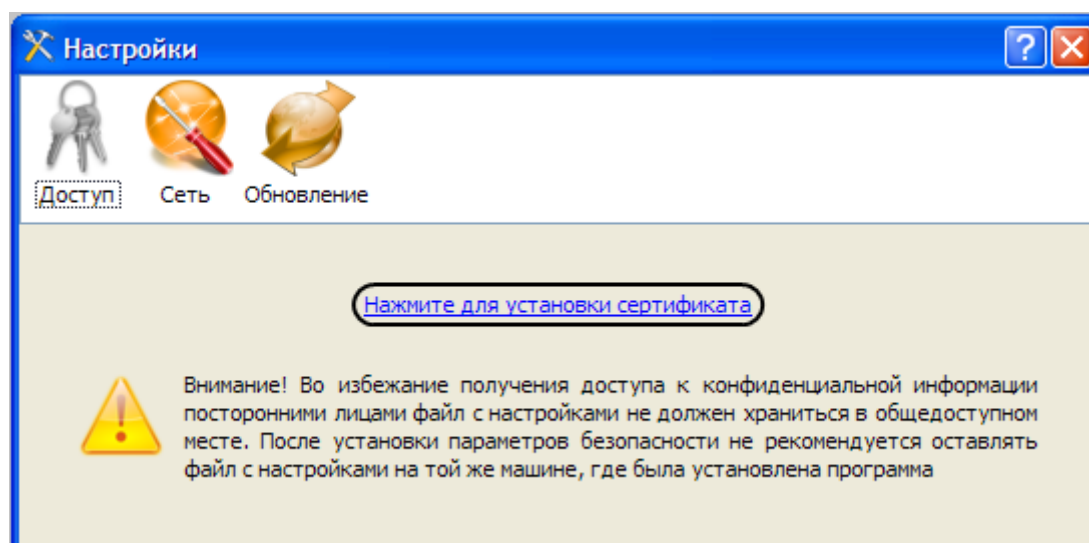


Рисунок 5: Установка сертификата при первом входе

5.2 Дополнительные настройки сети

Настройка дополнительных параметров может понадобиться в том случае, если в вашей сети используется прокси-сервер. В окне настроек программы перейдите на вкладку "Сеть". Разрешите использование прокси-сервера, укажите его тип, адрес хоста и номер порта. Закройте окно настроек. Для продолжения работы может потребоваться перезапуск программы.

6 Работа с программой

В данном разделе содержатся указания по работе с основными функциями программы. Обратите внимание, что на рисунках, иллюстрирующих пользовательский интерфейс не показана верхняя часть окна с кнопками главного меню и панелью информации.

6.1 Главное меню

Навигация по функциям программы осуществляется с помощью кнопок главного меню. Ниже приведены функции всех кнопок



перейти к получению отчетов



перейти к мониторингу аппаратов самообслуживания



показать/скрыть панель информации



открыть окно настроек



выход из программы

Чтобы узнать назначение кнопки в программе, достаточно подвести и удерживать на кнопке указатель мыши. При этом появится всплывающая подсказка с кратким объяснением функции кнопки.

6.2 Панель информации

В верхней части окна программы расположена "Панель информации" — область, в которой отображаются новости системы и состояние счета дилера. В любой момент вы можете показать или скрыть панель информации с помощью соответствующей кнопки главного меню.

6.3 Просмотр отчетов

Для перехода к получению отчетов выберите соответствующий пункт в главном меню.

Кнопки на панели слева имеют следующее назначение:



выбор требуемого вида отчета. При нажатии на кнопку необходимо выбрать в контекстном меню требуемый отчет



обновление данных отчета. При нажатии происходит повторный запрос данных, входные параметры и вид отчета не изменяются



экспорт отображаемых данных в формате csv



традиционное представление данных в виде таблицы




представление данных в виде гистограммы (*)



представление данных в виде круговой диаграммы (*)

(*) дополнительные представления доступны только для некоторых типов отчетов — дополнительные кнопки появятся в правой части окна

При выборе типа отчета появляется форма для задания параметров отчета. Заполните необходимые параметры и нажмите кнопку "Получить отчет". Через некоторое время в центральной части окна будут отображены данные отчета.



Точка	Получено от клиентов	Списано со счета	Комиссия
HCM_001	3590	3410.5	179.5
HCM_002	2080	1976	104
HCM_004	2790	2650.5	139.5
HCM_005	100	95	5
HCM_006	2040	1938	102
HCM_007	330	313.5	16.5

Рисунок 6: Получение отчетов

При наблюдении за состоянием платежей необходимо иметь в виду следующие соображения.

После регистрации в системе платеж может иметь следующие статусы:

- авторизован; платеж принят системой
- зарегистрирован; платеж принят системой, начат процесс проведения
- ожидание проведения; платеж ожидает проведения провайдером услуг

- обработка; платеж обрабатывается системой, окончательный результат обработки точно не определен. Самостоятельная перерегистрация платежа в данном случае запрещена!

- удален; платеж отклонен системой. В комментарии обычно указана причина отказа. Как правило, возможен возврат денежных средств абоненту.

- проведен; деньги зачислены на счет абонента

При возникновении вопросов звоните в службу технической поддержки системы.

6.4 Наблюдение за аппаратами самообслуживания

Компонент мониторинга аппаратов позволяет следить за аппаратами, не переключаясь между различными представлениями данных, сосредотачивая всю важную информацию на одном экране.

Терминал	Адрес	Посл. отчет	Посл. платеж	Оборудование	Купюр	Симкарта
ДЕВ_002 4.1.7	Москва	17 час.	08.02.2009 15:31:31	Купюроприемник Принтер	0 0	1125.15
ДЕВ_001 4.0.4	Москва	22 час.	24.02.2009 18:22:44	Купюроприемник Принтер	8 80	
ДЕВ_003 4.1.0a1	Москва	56 дн.	25.12.2008 17:50:04	Купюроприемник Принтер	0 0	1283.19
ТСТ_001 3.2.2	Москва	434 дн.	19.12.2007 14:11:30	Купюроприемник Принтер	1 10	

Рисунок 7: Мониторинг аппаратов самообслуживания

Внимание! Аппарат не будет отображаться в мониторинге до тех пор, пока вы не сообщите Администратору системы адрес, по которому он установлен

Центральную часть окна занимает сводка данных по аппаратам, оформленная в виде таблицы, каждая строка которой соответствует одному терминалу.

Для удобства восприятия данные в ячейках таблицы дополнительно подсвечены. В общем случае, зеленый цвет означает "все в порядке", а красный указывает на наличие проблем. Каждая ячейка, помимо видимых (основных) данных, содержит дополнительные, которые становятся видны при наведении и удержании указателя мыши.

Название столбца	Основные данные	Дополнительные данные
Терминал	обозначение терминала, версия установленного ПО	расшифровка текущего состояния, дата запуска программы
Адрес	расположение терминала	-
Посл. отчет	сколько времени назад был послан последний отчет	дата последнего отчета
Посл. платеж	дата последнего платежа	сколько времени назад был послан последний платеж
Оборудование	цветом: статусы устройств	расшифровка статусов оборудования
Купюр	количество/сумма купюр	разбивка по купюрам, дата инкассации
Симкарта	остаток средств на симкарте	провайдер, дата проверки баланса симкарты

Таблица 1: Описание данных в столбцах таблицы терминалов

Компонент мониторинга также снабжен следующими функциями

- *сортировка значений столбцов.* При щелчке мышью на заголовке столбца таблицы список аппаратов сортируется по критерию, соответствующему данному столбцу. Например, критерий сортировки столбца "Посл. отчет" можно сформулировать как "насколько долго не было отчета от аппарата". Таким образом, при щелчке на заголовке этого столбца сначала будут выведены аппараты, с самой большой задержкой отчета. Вторым щелчком можно отсортировать данные в обратном порядке. Порядок сортировки сохраняется при повторном запуске программы.
- *поиск аппаратов.* Функция поиска по адресу позволяет вывести только те аппараты, часть адреса которых введены в строке поиска. Строка поиска расположена вверху справа.
- *сводка.* Краткая сводка по всем аппаратам. Может использоваться как руководство для обслуживающего персонала.
- *общая сумма денег в терминалах.* Величина общей суммы получается путем суммирования данных сводок по собранным деньгам для всех аппаратов.
- *журнал инкассаций.* Открывается щелчком левой кнопки мыши на имени аппарата. Журнал отображает список инкассаций данного аппарата за 30 дней. Обратите внимание, что данная функция гарантированно работает только для аппаратов с последней версией ПО.

Рекомендуемый алгоритм мониторинга аппаратов.

Отсортируйте аппараты по времени последнего отчета таким образом, чтобы давно не отчитывавшиеся аппараты были в верхней части списка. Обратите внимание на состояние счетов симкарт этих аппаратов. В большинстве случаев прекращение

отсылки отчетов является следствием исчерпания средств на балансе симкарты.

Далее, посмотрите на статусы аппаратов в "зеленой" части списка. Обратите внимание на красный цвет в первом столбце. Он означает, что аппарат в данный момент не принимает деньги. У таких аппаратов проверьте состояние оборудования. Как правило, к неработоспособности приводит ошибка купюроприемника — например, зажевывание купюры или переполнение денежного ящика.

Если многие отчитывающиеся аппараты неработоспособны, проверьте состояние своего лицевого счета. Система автоматически блокирует аппараты при приближении состояния вашего лицевого счета к нижней границе.

Обращайте внимание на дату последнего платежа на аппарате. Это поможет вам, наряду с анализом отчетов по платежам, составить представление об эффективности работы той или иной точки приема платежей и всей терминальной сети в целом.

6.5 Обновление программы

Программа автоматически проверяет с определенным интервалом доступность обновлений при наличии связи с сервером системы. Для ручной проверки необходимо открыть окно настроек, перейти на вкладку "Обновление" и нажать кнопку "Проверить".